

人材育成委員会【教育部門】/【若手部門】/【男女共同参画部門】/【社会貢献部門】の概要

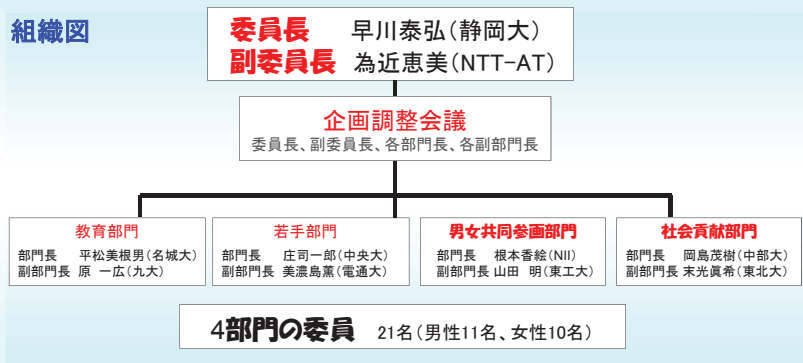
設立の経緯

2001年2月 男女共同参画ネットワーク準備委員会を設立
2001年7月 「男女共同参画委員会」設立
2006年3月 「人材育成・男女共同参画委員会」へ発展的改称
2011年4月 「人材育成・教育事業委員会」へ改編
2012年2月 「人材育成委員会」へ改称

目標

老若男女を問わず、誰でも専門性を活かして貢献できる社会の構築を目標としています。「教育部門」「若手部門」「男女共同参画部門」「社会貢献部門」の4部門から構成され、特別顧問の先生方のご協力のもと、21名の委員及びサポーターが幅広い活動を行っています。大きな社会的影響力を持つ応用物理学会において活動を行うことで、学会の活性化、ひいては社会の活性化に寄与したいと考えています。

組織図



【教育部門】/【若手部門】/【男女共同参画部門】/【社会貢献部門】の主な活動

シンポジウムの開催

春季・秋季学術講演会において2001年より人材育成および男女共同参画に関するシンポジウムを開催しています。2013年春は、応用物理学会の初の試みとして、女性研究者のみによるシンポジウムを企画しました。第1回目は太陽光発電をテーマとし、参加者170名の盛況なシンポジウムとなりました。



男女共同参画全般

託児室の設置

2005年より春季・秋季学術講演会に託児室を設置してきました。利用者は既に100名を大きく超えています。



託児室の様子

中高生の理系進路選択支援

女子中高生の理系進路選択の支援を目的として、女子中高生と科学研究者・技術者、理系大学生・大学院生と交流し、理系の魅力を伝える場として2008年から「女子中高生夏の学校～科学・技術者のたまごたちへ～」を共催しています。キャリア講演、サイエンスアドベンチャー(科学探検隊)での実験、ポスターセッション等を通して多くの女子中高生の皆さんとの交流の場を広げています。



キャリア講演

実験の様子

「理系出身の女性たち」HPおよび「応用物理分野のキャリアデザイン(ロールモデル集)」

女性・若手研究者の将来像の一端となり、有効な励ましになれば、との思いから応用物理学会HPにて「理系出身の女性たち」ページを設置、女性研究者のロールモデルの紹介を行っています。

また、応用物理分野の男女の研究者によるロールモデル集を作成し、キャリアデザインの紹介をしています。

表彰事業

2009年に女性研究者奨励育成貢献賞(小館賞)が設立され、2011年には、「女性研究者研究業績・人材育成賞」に名称変更を行いました。A部門:学会活動を通して応用物理学の研究活動において著しい成果をあげた女性研究者、B部門:男女共同参画活動の推進・人材育成に貢献することで科学技術の発展に大いに寄与した研究者を対象に表彰しています。

国際交流

2008年IUPAP-WGにて講演、2010年ASEPSにてポスター発表を行いました。

2013年には、APPC12 (The 12th Asia Pacific Physics Conference of AAPPS)のWIPにて講演を行いました。



博士のキャリア相談会の実施

2008年秋季より博士人材と求人側の直接的なインターセクションの場を提供する「博士(プレ、ポストを含む)のためのキャリア相談会」を春季・秋季学術講演会において開催しています。各回十数機関からのキャリアアドバイザーが開設され、100名を大きく超える来場者に恵まれ、活発な交流が行われています。



博士のキャリア相談会ポスターより

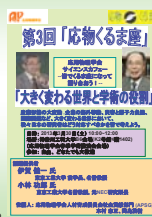
若手研究者の育成・支援/社会貢献

キャリア・エクスプローラーマークの導入

求職側であるポスドクあるいは学生と、求人側である企業・大学・研究所の交流の場である学術講演会において、講演者が求職中であることを明示できるよう、2008年の春季講演会よりキャリア・エクスプローラーマーク(CEマーク)の運用を開始しました。発表者である求職中のポスドク・学生はCEマークをプログラムや予稿集、ポスター、発表用資料などに表示することができます。この活動はNature誌でも紹介されました。

くるま座

2010年春季より学会参加者が自由に集まり歓談できる場として開設されました。研究分野、年齢の枠を超えた交流やキャリア相談などが活発に行われています。



スチューデントチャプター

応用物理学会 スチューデントチャプター (Student Chapter)

学生による主体的な活動を促すために、スチューデントチャプターを立ち上げました。学生による主体的な活動!

- (1)見学会、講演会、研究発表会を自主的に開催
- (2)学生会員・院生会員の親睦を深める交流会
- (3)著名な先生方による講演会や講習会



学生による主体的な活動

現在参加大学: 東北大学、早稲田大学、日本女子大学、電気通信大学、名古屋大学、大阪大学、広島大学、奈良先端科学技術大学院大学

学生交流会 (2013年、東京開催)

サイエンス・カフェ

興味のある方はこちら!

Join Us!

リフレッシュ理科教室

(1)被災地支援支部連携
2013年6月28日に、仙台市中野小学校の生徒を対象として、被災地支援理科工作教室を実施しました。

(2)支部・学会連携
2013年7月5日に長野県麻績村立麻績小学校で、応用物理学会北陸・信越支部、東海支部と電気学会東海支部連携の理科教室を開催しました。



応用物理分野の将来ビジョン

アカデミックロードマップ (人材育成)の作成

人材育成クラスターでは、「科学技術創造立国」を推進し進めるべく、次世代を担う科学者・技術者の育成を目標とし、2008年に「間口を広げる」「女性研究者」「トップを上げる」「産学連携」の4つの観点からロードマップをまとめました。2010年にはこのマップの見直し、横断型マップ・発展史マップを作成し、具体的な提言を行っています。

詳細は下記HPをご覧ください。

公益社団法人応用物理学会 人材育成委員会

<http://www.jsap.or.jp/activities/education/index.html>